



2021

年度人事统计报表填报说明

2022-01-11

目录

一、主要内容

二、报表解释

三、报送要求



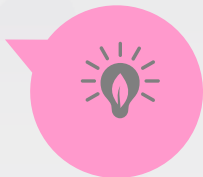
一、主要内容



报表数量与来源



ARP数据项解释



填表注意事项





报表数量与来源-国家报表

人社部报表（2套）

报送格式：人力资源
社会保障统计报表系
统（SMIS）导出文
件（RDT格式）

01

事业单位工作人员统计报表
（事业单位报送）

02

公有经济企业经营管理人才、专业技
术人才统计报表（企业报送）

人力资源社会保障部文件

人社部发〔2021〕100号

人力资源社会保障部关于印发 人力资源和社会保障统计调查制度的通知

各省、自治区、直辖市及新疆生产建设
（局），部属有关单位，中央单位人事

为做好人力资源和社会保障有关
工作，现将经国家统计局审批同意的《
查制度》印发给你们。该制度有统计
制度起至2024年定期统计报表均执行。
是准确判断形势、正确分析问题、科
支撑事业科学发展的重要基础。各地
愿想认识，加强组织领导，明确责任

组织填报，落实防范和惩治统计造假弄虚作假责任，不断提高统
计数据质量，真实、准确、完整、及时地完成各项人力资源和社
会保障统计调查任务。

附件：人力资源和社会保障统计调查制度



2021年12月14日

（此件依申请公开）

（联系单位：规划财务司）



报表数量与来源-院报表

院报表（9套）



来源：院人事局

报送格式：先在
arp系统提交和审
核，人事局通知审
核通过后再导出
excel文件上报

1. 事业单位科技支撑人才情况
2. 事业单位调入/调出人员情况
3. 事业单位成果转移转化人才情况
4. 先导专项人才情况
5. 事业单位聘用外籍人员情况
6. 中层领导人员情况
7. 特设岗位人员情况
8. 客座研究人员情况
9. 专业技术人员承担科研项目情况



ARP数据项解释

代 码	人员类型
01	岗位聘用人员
03	内退、离岗安置人员
04	长期病、休假职工
05	待岗人员
06	企业工作保留人事关系人员
07	其他保留人事关系人员
09	岗位聘用3人员
0A	离岗创业人员
11	项目聘用人员（非特别研究助理）
12	项目聘用人员（特别研究助理）
13	全职博士后
14	在职博士后
15	访问学者（外单位人员）
16	兼职研究人员（外单位人员）
17	返聘、借调等其他人员
18	人才（劳务）派遣人员
19	在校学生
20	离休
21	退休
30	在读硕士研究生
31	在读博士研究生
32	联合培养研究生

在编

在册

“在编+项目聘用=在册”

09岗位聘用3人员指
流动编制人员；项
目聘用人员包含
“11、12”开头的



填表注意事项

□ 确保重要数据的准确与一致性

- 上一年度的底数务必校核。
- 人员规模体量务必凿实后再做报表，各套表在编人数、项目聘用人员数、在册人数务必一致。
- 高层级岗位人员务必精确（专业技术1-4级、职员1-4级、高级技师等）。

□ 确保ARP基础数据完整、准确

- 重点维护的数据项包括岗位属性、人员类型、出生年月日、性别、民族、政治面貌、学历学位、职务等，应特别注意2021年度变动项，如行政职务变动、专业技术职务变动、职员职级变动、新取得学历学位等。
- 认真维护ARP系统中专业技术信息、职员职级信息和工人技术等级相关信息，注意只能有1条记录任职状态为“在任”。



填表注意事项

□ 注意表内表间逻辑关系正确

- 应特别注意表内数字**是否齐全**，相互关系在逻辑上**是否正确**。
- 要认真阅读各表的指标解释及表内表间平衡关系，上报的数据应通过审核，并通过辅助填报系统的平衡校验。
- 表中所反映出来的统计数字若有异常，要附**文字说明**。
- **注意各套表数据的一致性；注意与本单位历史报表记录的对照、衔接。**

□ 防止重统、漏统、错统现象

- 按照管理体制和管理权限，**谁管理的人员谁负责统计**；按照单位的隶属关系，对人员进行分系统分层次统计。
- 原则上**由人员人事关系所在单位负责统计**。
- 在两个以上单位兼职的，原则上**按最高职务统计**。负责统计填报的单位，要主动与兼职的单位联系，防止重统漏统。

□ 统计数据截止时间：**2021年12月31日**

目录

一、主要内容

二、报表解释

三、报送要求



二、报表解释-国家报表

人社部报表（2套）

报送格式：人力资源
社会保障统计报表系
统（SMIS）导出文
件（RDT格式）

01

事业单位工作人员统计报表
（事业单位报送）

02

公有经济企业经营管理人才、专业技
术人才统计报表（企业报送）



报表整体情况

- PS1. 事业单位基本情况 (调整)
- PS2. 事业单位工作人员基本情况 (调整)
- PS3. 事业单位工作人员行业分类情况 (调整)
- PS4. 事业单位工作人员国民经济行业分类情况 (新增)
- PS5. 事业单位专业技术人员分类情况 (调整)
- PS6. 事业单位工作人员增加、减少情况 (调整)
- PS7. 事业单位公开招聘工作情况 (调整)
- PS8. 事业单位岗位设置实施情况 (调整)
- PS9. 聘用合同订立情况 (调整)
- PS10. 事业单位工作人员参加培训情况 (调整)
- PS11. 事业单位工作人员处分、申诉情况

调整前

- PS1. 事业单位基本情况
- PS2. 事业单位工作人员基本情况
- PS3. 事业单位工作人员分类情况
- PS4. 事业单位专业技术人员分类情况
- PS5. 事业单位工作人员分地区情况
- PS6. 事业单位工作人员增加、减少情况
- PS7. 事业单位公开招聘工作情况
- PS8. 事业单位岗位设置实施情况
- PS9. 聘用合同订立情况
- PS10. 事业单位工作人员参加培训情况
- PS11. 事业单位工作人员处分、申诉情况

调整



报表调整情况

指标调整情况

- 列指标变化：“学历”栏中，将“博士、硕士”合并为“研究生”；增加“学位”栏，含“博士、硕士、学士”3个指标。
- 行指标变化：增加“运动员”栏。

范围层次

- 统计范围：PS1、PS2、PS3、PS6、PS9表统计范围为从业人员；PS4、PS5、PS7、PS8、PS10、PS11表仅统计正式在册人员。
- 层次：院属事业单位均为“中央”



报表具体解释-事业单位基本情况 第1表

指标项	说 明
单位总数	一般为1，有二级法人单位的按照实际情况填写
事业单位（类型）	人社部规定：“主要为机关提供支持保障的事业单位、主要面向社会提供公益服务的事业单位”两项在国家分类标准未明确前可暂不填写；为便于统计， 我院先统一填到“主要面向社会提供公益服务的事业单位”
单位类型	按照人事局下发的分类意见进行填报：公益一类、公益二类、其他

制度推行情况（个）			
已完成岗位 设置方案备 案的单位	已完成岗位 设置的单位	实行聘用 管理制度的单 位	实行公开招 聘制度的单 位

- 删除制度推行情况。



报表具体解释-事业单位基本情况 第1表

- 一般属于“科研”
- 中国科大、国科大属于“教育”
- 文献情报中心属于“文化”
- 中国科学报社属于“新闻出版”
- 行政管理局属于“机关后勤服务”
- 两个疗养院属于“社会福利”

行业

	教育
	科研
	文化
	卫生
	体育
	新闻出版
	广播电视
	社会福利
	救助减灾
	统计调查
	技术推广与实验
	公共设施与管理
	物资仓储
行业	监测
	勘探与勘察
	测绘
	检验检测与鉴定
	法律服务
	资源管理事务
	质量技术监督事务
	经济监管事务
	知识产权事务
	公证与认证
	信息与咨询
	人才交流
	机关后勤服务
	其他服务

一、事业单位

- 1、部分人员参公管理的事业单位
 - 2、主要为机关提供支持保障的事业单位
 - 3、主要面向社会提供公益服务的事业单位
- 二、配备工勤人员的机关单位

需要在“事业单位”及“行业”都填，一共有两行数据，有些单位只填了一行



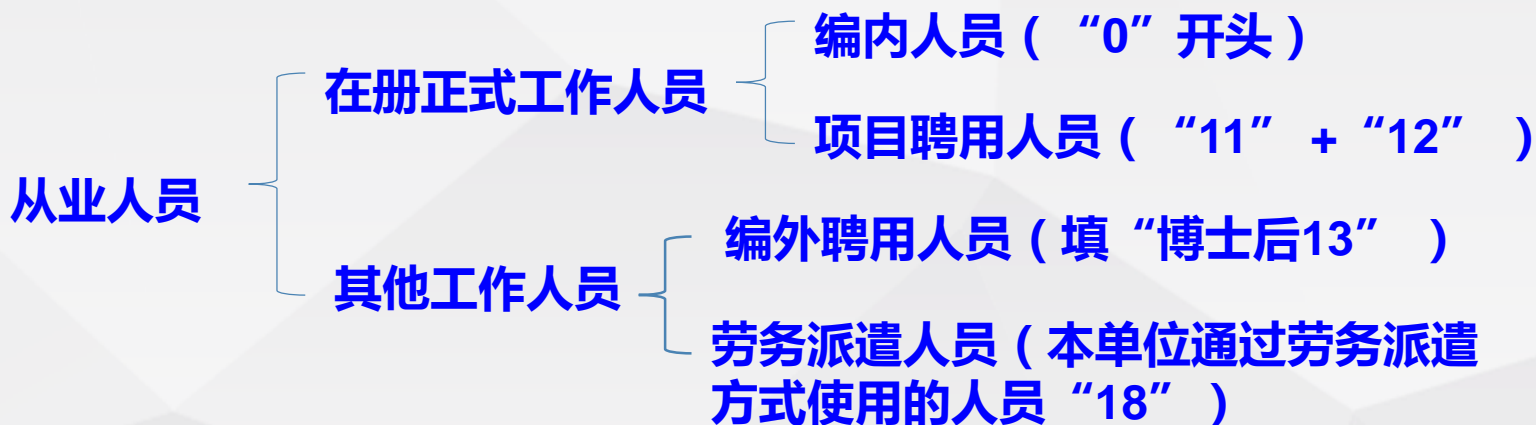
报表具体解释-事业单位基本情况 第1表

指标项	说 明
从业人员总数	本单位“正式在册工作人员+编外聘用人员+劳务（人事）派遣人员”，但不含退休返聘人员、借调人员
编制数量	院下达的事业编制控制数（院编）
在册正式工作人员	本单位在编人员和经各级组织、人社部门批准的所有从业人员，我院填“在编人员（含流动编制人员）+项目聘用人员”
编内人员	在编人员（含流动编制人员即“岗位聘用3”人员）
编外聘用人员	指与本单位直接签订正式聘用合同或劳动合同等编外工作人员，不包含经各级组织、人社部门批准的从业人员以及劳务派遣人员；由于我们将项目聘用人员填到正式在册工作人员，此项统一填写“博士后”人员
劳务派遣人员	本单位通过劳务派遣方式使用的人员
退休人员	指截至2021年12月31日，本单位实有退休人员的总人数



报表具体解释-事业单位基本情况 第1表

人员情况 (个)					
从业人员总数	编制数量	在册正式工作人员	其他工作人员		退休人员
		编内人员	编外聘用人员	劳务派遣人员	



- 此套表的编外填 “博士后”
- 机构编制表的编外填：
“项目聘用人员+劳务派遣”
- 人社部表 “在册+劳务派遣” = 机构编制表 “编内+编外”。



- 在编人员、项目聘用人员、在册人员务必与机构编制统计报表保持一致；
- “编内人员” 与机构编制报表的 “在编人员” 一致
- 项目聘用人员为：此表的 “在册正式工作人员” - “编内人员” = 机构编制表的 “编外人员” - “劳务派遣人员”
- 劳务派遣人员与机构编制报表的劳务派遣人员一致



报表具体解释-事业单位基本情况 第1表

错误填写

- ❑ 32家单位SMIS报表人数与机构编制报表数据对不上，多次重做和修改，费时费力，导致提交延迟。
- ❑ 某单位将博士后填写成在编人员。
- ❑ 部分单位将博士后填成项目聘用人员。
- ❑ 少数单位将劳务派遣人员填写成项目聘用人员。有的认为劳务派遣人员是单位下属公司的，可以算作本单位人员；有的认为劳务派遣人员在研究所工作了很多年，相当于正式在册职工。
- ❑ 某单位将返聘人员填成项目聘用人员。
- ❑ 某单位除院士外，60岁以上人数仍有8个。

注意

- 在编人员、项目聘用人员、在册人员务必按院规定口径填写，而不是按某单位意愿或个人意愿填写；
- 项目聘用人员是正式在册职工；
- 博士后是在博管会办理进出站关系的；
- 返聘人员是已经退休了的，不是在册职工，不纳入统计范围。



报表具体解释-事业单位工作人员基本情况 第2表

指标项	说 明
女、少数民族	<ul style="list-style-type: none">• 既是女性又是少数民族的，在女性和少数民族一栏中重复统计• “在管理岗位工作的”和“具有职业资格的”同理
留学回国人员	指在我国认可的国（境）外高等院校、科研机构 学习满一年，获得学士及以上学位 ；或在 国内 已取得学士及以上学位或中级及以上专业技术职称，并 在国外高等院校、科研机构做访问学者、博士后、合作研究满一年 ，学成后直接回国或参加工作后回国的海外留学人员
学历	<ul style="list-style-type: none">• 有两个及以上学历的，按接受教育的最高学历统计• 参加各种课程进修班学习获得结业证书的和仅获得硕士以上学位证书而未取得学历证书，仍按原学历统计• 研究生肄业统计在“大学本科”栏；大学本科肄业统计在“大学专科”栏，大学专科肄业统计在“中专”栏• 1970-1976年入学的大学普通班毕业生，统计在“大学专科”栏• 取得中等技工学历的，统计在“高中及以下”栏
学位	<ul style="list-style-type: none">• 指具有博士、硕士、学士学位的人员。• 获得两个及以上不同学位的，按获得的最高学位统计。



报表具体解释-事业单位工作人员基本情况 第2表

指标项	说 明
年龄	截至2021年12月31日的实足年龄（周岁）。如1971年12月出生的，在2021年12月31日统计时计算为50周岁；而1972年1月出生的，则计算为49周岁
专业技术人员中在管理岗位工作的（又称“双肩挑”人员）	<ul style="list-style-type: none">•人社定义：指同时聘用在管理和专业技术两类岗位上、执行专业技术岗位工资待遇的人员。•我院填写：在管理岗位工作且执行专业技术系列的领导人员（副处级及以上）。•统计范围：在管理人员及专业技术人员中都要统计，但在PS10《事业单位工作人员参加培训情况》只统计在管理人员中。
具有职业资格的	<ul style="list-style-type: none">•职业准入资格：专业技术人员从事法定条件规定的特定专业技术岗位工作的必备条件，依据有关规定通过国家统一考试等方式取得。•职业水平认证资格：专业技术人员通过参加国家职业水平认证考试取得。
人员岗位等级	工作人员正式签订的聘用合同中所聘岗位（包括试用期内的人员），无聘用合同的按照执行基本工资所对应岗位填写。
特设岗位人员	此套表（国家报表）的特设岗位全部填“0”，在院报表单独布置，由院汇总上报人社部。
运动员	新增项。已与人社部沟通，我院此栏应全部填“0”



报表具体解释-事业单位工作人员基本情况 第2表

管理人员	一级
	二级
	三级
	四级
	五级
	六级
	七级
	八级
	九级
	十级
专业技术人员	小计
	其中：1、在管理岗位工作的
	2、具有职业资格
	3、女
	4、少数民族
	5、残疾人
	一级
	二级

专业技术人员	三级
	四级
	五级
	六级
	七级
	八级
	九级
	十级
	十一级
	十二级
	十三级

工勤技能人员	小计
	其中：1、女
	2、少数民族
	3、残疾人
	一级
	二级
	三级
	四级
	五级
	普通工
特设岗位人员	特设岗位人员
	运动员
	编外聘用人员
	劳务派遣人员

- 管理人员+专业技术人员+工勤技能人员+特设岗位人员+运动员-双肩挑人员=正式在册工作人员。

此处的“管理人员、专业技术人员、工勤技能人员”（简称“三类人员”）统计口径是在册人员

- 编外聘用人员、劳务派遣人员与表1的人数一致

指标
关系



报表具体解释-事业单位工作人员基本情况 第2表

专业技术人员	小计	
	其中：1、在管理岗位工作的	
	2、具有职业资格的	
	3、女	
	4、少数民族	:
	5、残疾人	:

专业技术人员在管理岗位工作的（双肩挑人员）：主要填写在管理岗位工作且执行专业技术系列的领导人员（副处级及以上）。

国家通用职员岗位等级	领导岗位
一级职员	院长（正部级）
二级职员	副院长（副部级）
三级职员	正、副秘书长，所（局）长
四级职员	副所（局）长
五级职员	处长
六级职员	副处长



- ☐ 某单位双肩挑填30人以上。
- ☐ 部分单位将专业技术二级直接对应二级职员。
- ☐ 某单位三级职员填15人以上。



报表具体解释-事业单位工作人员基本情况 第2表

岗 位	国家通用 专业技术 岗位等级
正高级专业 技术岗位	二级
	三级
	四级
副高级专业 技术岗位	五级
	六级
	七级
中级专业 技术岗位	八级
	九级
	十级
初级专业 技术岗位	十一级
	十二级
员级专业 技术岗位	十三级

国家通用职员 岗位等级	岗 位	
	领导岗位	综合管理岗位
一级职员	院长（正部级）	—
二级职员	副院长（副部级）	—
三级职员	正、副秘书长，所（局）长	高级业务主管
四级职员	副所（局）长	
五级职员	所长助理，处长	
六级职员	副处长	业务主管
七级职员	—	
八级职员	—	
九级职员	—	业务助理
十级职员	—	

岗 位 等 级	国家通用工勤技能岗位等级
高级技师	技术工一级
技师	技术工二级
高级工	技术工三级
中级工	技术工四级
初级工	技术工五级
普通工	—



专业技术系列、职员
系列、工勤技能系列
岗位等级之间无直接
对应关系



报表具体解释-事业单位工作人员基本情况 第2表

专业技术人员	小计	
	其中：1、在管理岗位工作的	
	2、具有职业资格的	
	3、女	
	4、少数民族	
	5、残疾人	

•**职业准入资格**：专业技术人员从事法定条件规定的**特定**专业技术岗位工作的**必备**条件，依据有关规定通过国家统一考试等方式取得。如法律职业资格。

•**职业水平认证资格**：专业技术人员通过参加国家职业水平认证考试取得。如会计专业技术资格。



2019年1月17日，人社部公布国家职业资格目录，共计139项职业资格，包括58项专业技术人员职业资格和81项技能人员职业资格。



□ 部分单位将所有专业技术人员填成具有职业资格。



报表具体解释-事业单位工作人员分地区情况 第2FB表

此表由原来的PS05表调整到此处

填写以工作人员工作的地区为准进行填写，例如：

- 声学研究所及其下属3个研究站是跨地区的，其工作人员应分别统计在北京市、上海市、山东省和海南省。
- 有下属机构的单位也统计到相关的省市。

- 平衡关系与第2表一致：总计=管理人员+专业技术人员+工勤技能人员+特设岗位人员+运动员+编外聘用人员+劳务派遣人员-在管理岗位工作的专业技术人员。
- 注意“三类人员”各级别人数、各类人数与第2表对应（往年部分单位没有对应，尤其是“女性、少数民族、具有职业资格”数据）。



报表具体解释-事业单位工作人员行业分类情况 第3表

项目	序号	专业技术人员																	
		小计	岗位等级														编外聘用人员	劳务派遣人员	中央
			高级岗位							中级岗位			初级岗位						
			一级	二级	三级	四级	五级	六级	七级	八级	九级	十级	十一级	十二级	十三级				
甲	乙	20	21	22	23	24	25	26	27	28	29	30	31	32	33	34	35	36	
总计	1																		
教育	2																		
科研	3																		

- 注意行业与第1表对应。
- 注意“三类人员”各级别人数与第2表对应。
- 统计口径为从业人员。
- 将编外聘用人员、劳务派遣人员纳入“管理人员”、“专业技术人员”、“工勤技能人员”中进行统计，即此处“三类人员”的统计口径为从业人员。



报表具体解释-事业单位工作人员国民经济行业分类情况 第4表

此表由原来的PS04.1表调整而来，由原来的只统计专业技术人员行业分类调整为对“三类人员”全口径统计

农林牧渔业
采矿业
制造业
电力、热力、燃气及水生产和供应业
建筑业
批发和零售业
交通运输、仓储和邮政业
住宿和餐饮业
信息传输、软件和信息技术服务业
金融业
房地产业
租赁和商务服务业
科学研究和技术服务业
水利、环境和公共设施管理业
居民服务、修理和其他服务业
教育
卫生和社会工作
文化、体育和娱乐业
公共管理、社会保障和社会组织
国际组织

一般属于“科学研究和技术服务”

中国科大、国科大属于“教育”

中国科学报社属于“文化、体育和娱乐业”

统计口径为正式在册人员。



报表具体解释-事业单位专业技术人员分类情况 第5表

此表也由原来的PS04.1表调整而来，列指标在原来的基础上增加“岗位等级”，行指标的专业技术人员专业类别增多

专业技术人员专业类别

工程技术人员
农业技术人员
自然科学研究人员
哲学社会科学研究人员
卫生技术人员
中小学教师
技工院校教师
中等职业学校教师
高等学校教师
经济专业人员
会计人员
统计专业人员
审计专业人员
翻译专业人员
图书资料专业人员
档案专业人员
文物博物专业人员
新闻专业人员
出版专业人员
公共法律服务专业人员
播音主持专业人员
工艺美术专业人员
体育专业人员
艺术专业人员
实验技术人员
船舶专业技术人员
民用航空飞行技术人员
其他人员

调整

专业技术人员专业类别

工程技术人员
农业技术人员
科学研究人员
卫生技术人员
教学人员
经济人员
会计人员
统计人员
翻译人员
图书档案、文博人员
新闻、出版人员
律师、公证人员
播音人员
工艺美术人员
体育人员
艺术人员
其他人员

- 我院专业技术人员类别较多的为“自然科学研究人员、工程技术人员、实验技术人员”。
- 应尽量明确分类，不填或少填“其他人员”。
- 注意与PS02、04专业技术人员数的一致。
- 统计口径为在册人员。



报表具体解释-事业单位工作人员增加、减少情况 第6表

本年度增加						本年度减少						
小计	公开招聘	任命	政策性安置	交流	其他	小计	退休	解除合同	终止合同	交流	开除	其他

横向
坐标
调整

本年度增加							本年度减少							
小计	公开招聘	任命	政策性安置	交流	其他方式增加	仅岗位变动	小计	退休	解除合同	终止合同	交流	开除	其他方式减少	仅岗位变动

本表重要的逻辑关系

本年末实有数=上年末总数+
本年度增加-本年度减少

- ✓ “上年末总数”，与2020年度报出报表一致。
- ✓ “本年末实有数”，与第2表一致。
- ✓ “本年末实有退休人数”与第1表一致。
- ✓ “本年度减少”中的“开除”应与第11表“当年开除”一致。

• 本年度增加：

公开招聘+任命+政策性安置+交流+其他方式增加+仅岗位变动

其中，**任命**指未经公开招聘，直接由上级组织人事部门任命到本单位任领导职务的。**交流**指从机关、国有企事业单位办理了调入手续，到本单位工作的人员，以及任职性的挂职工作人员。**仅岗位变动**指本单位正式在册工作人员因岗位类型或岗位等级变动导致某行数量增加。

• 本年度减少：

退休+解除合同+终止合同+交流+开除+其他方式减少+仅岗位变动

其中，**交流**指从本单位办理了调出手续，到机关、国有企事业单位工作的人员，或者到其他单位任职性挂职工作的人员。**属于开除的，仅填在开除中，不同时填到解除和终止合同。****退休**指实有退休工作人员总数。**其他**指通过除上述途径外，离开本单位的人员，包括：死亡、单位整建制划出等。**仅岗位变动**指本单位正式在册工作人员因岗位类型或岗位等级变动导致某行数量减少。



报表具体解释-事业单位工作人员增加、减少情况 第6表

新增
层次

层级	中央
	省（区、市）
	地（市、州、盟）
	县（市、区、旗）
	乡（镇）

□ 最后一列“**本年末实有退休人数**”仅需在“**层次**”中填写，统一填到“**中央**”。

□ 为确保PS06、PS07的公开招聘数据一致，PS06表的“**编外聘用人员**”和“**劳务派遣人员**”的本年度增加方式填入“**其他方式增加**”栏，不在“**公开招聘**”栏中填报。

□ “**上年末总数**”与2020年填报的“**本年末实有数**”的每一行都应一致（总计、管理人员小计、专业技术人员小计、工勤技能人员小计、编外聘用人员、劳务派遣人员，及每个岗位等级都应一致）。



不合理

- 15个单位上年末从业人员总数与上一年填写本年末实有数的不一致，导致整张表格需要全部重填。
- 部分单位“本年度增加”中“**专业技术十三级**”、“**普通工**”填了不少人。



报表具体解释-事业单位公开招聘工作情况 第7表

指标项	说 明
应届毕业生	指应届毕业生或仍在派遣期内的往届毕业生。
社会人员	除应届毕业生外参加公开招聘人员。
考试	采取笔试、面试等方式招聘的人员。
考察	仅进行考察未通过考试形式招聘的人员。

- 注意“实际招聘人员数”与第6表“公开招聘”一致。
- 注意行业与第1表对应。
- 统计口径为正式在册人员。



- 部分单位公开招聘大专及以下人数较多，且大专及以下包含不少专业技术人员。
- 4家单位应届毕业生一栏填了专业技术四级，某单位填了7人。
- 部分单位公开招聘填了很多工人，某单位填了85人。
- 某单位公开招聘管理人员的报名人数中填了3个三级职员。
- 15个单位在实际招聘人员应届毕业生中填写专业技术十三级，某单位填37个



报表具体解释-事业单位岗位设置实施情况 第8表

- 主要填报内容：按院规定要求和程序设置的岗位数量（含项目聘用岗位）。
- 在“层次”、“行业”都应填数。
- “本年度变化”：本年度增加或减少的岗位数量；每一类别等级岗位（每行）“增加”或“减少”填写其中一项；无变化均不填写

项目	序号	合计	本年度变化		层次												
			增加	减少	中央	省（区、市）	地（市、州、盟）	县（市、区、旗）	乡（镇）	教育	科研	文化	卫生	体育	新闻出版	广播电视	社
甲	乙	1	2	3	4	5	6	7	8	9	10	11	12	13	14	15	
合计	1																
小计	2																
一级	3																
二级	4																
三级	5																
四级	6																
五级	7																
六级	8																
七级	9																
八级	10																
九级	11																
十级	12																
小计	13																
一级	14																
二级	15																

- 统计口径为正式在册；注意行业与第1表对应。

错误填写

- 某单位填了71个一级职员。
- 7家单位未填此表。
- 某单位只填了“本年度变化”，其他栏未填。



报表具体解释-事业单位招聘合同订立情况 第9表

正式在册 工作人员	上年末已订立聘用合同至今未解除				新订立聘用合同				解除聘用 合同	终止聘用 合同	编外聘用 人员	订立聘用 合同	订立劳动 合同	未订立合 同	劳务派遣 协议
	3年以下	3年以上	聘用至退 休	项目合同	3年以下	3年以上	聘用至退休	项目合同							



合计	正式在册工 作人员	上年末已订立聘用合同至今存续				本年度新订立聘用合同至今存续				目前未订立 聘用合同	本年度解除 聘用合同	本年度终止 聘用合同	编外聘用 人员	订立聘用合 同	订立劳动合 同	未订立合同	劳务派遣协 议
		3年以下	3年以上	聘用至退休	项目合同	3年以下	3年以上	聘用至退休	项目合同								

指标项	说 明
上年末已订立聘用合同至今存续	2020年12月31日前签订聘用合同，至2021年12月31日仍未解除或终止合同。
本年度新订立聘用合同至今存续	2021年1月1日至12月31日期间签订聘用合同，至2021年12月31日仍未解除或终止合同。
3年以下	合同期限在3年（含）及以下的合同。
3年以上	合同期限在3年（不含）以上但未聘用至退休的合同。
聘用至退休	合同期限直至退休的合同。
项目合同	指以项目完成时间为期限的合同，含约定期限但以附加项目完成为目的的合同， 并非项目聘用人员签订的合同。
劳务派遣协议	指本单位通过劳务派遣方式使用的所有人员。



报表具体解释-事业单位聘用合同订立情况 第9表

- 注意等级与第2表对应；注意行业与第1表对应；统计口径为从业人员。
- 新订立聘用合同一般不可能为0，须按实际情况填写。
- 《事业单位人事管理条例》规定事业单位与工作人员订立的聘用合同，期限一般不低于3年，因此3年以下的合同慎重填写，尤其是在编人员。
- 编外聘用人员主要填博士后，即使签订协议书也算订立合同，这里的合同是广义的概念。
- 解除聘用合同和终止聘用合同的情形不应出现太多，应与表6的保持一致，与实际情况一致，确实发生了解除合同、终止合同的情况，而不要想当然填写。解除合同、终止合同的定义参考《中国科学院人员聘用制度实施办法》第四章，终止合同一般包括合同期满、退休、死亡失踪、单位注销解散等。

错误
填写

□ 7家编外聘用人员填“未订立合同”，经沟通，全为博士后，签订的是协议，因此填到了未订立。



报表具体解释-事业单位工作人员参加培训情况 第10表

管理人员						
参加培训人员合计	出国出境培训	累计培训时间		参加培训总人次	培训类型	
		90学时（不含）以内	90学时（含）以上		政治理论	专业知识 学历学位教育



管理人员								
参加事业单位工作人员培训人员数合计	90学时（不含）以内		参加事业单位工作人员培训人次合计	岗前培训人次				参加学历学位教育人次
	90学时（不含）以内	90学时（含）以上		在岗培训人次	转岗培训人次	专项培训人次		

删除“出国出境培训”；
培训类型调整

- 注意行业对应。
- 统计口径为正式在册人员。

◆ 参加培训人员合计 ≤ 参加培训总人次

参加培训人员：一年内参加2次以上培训的仍按1人统计，但培训时间累加。

参加培训人次：1人一年内参加几次培训，就作几次统计。

- ◆ 岗前培训：对事业单位新聘用工作人员应当进行岗前培训。
- ◆ 在岗培训：正常在岗的事业单位工作人员定期参加在岗培训。
- ◆ 转岗培训：对岗位类型发生变化或者岗位职责任务发生较大变化的事业单位工作人员进行转岗培训。
- ◆ 专项培训：对参加重大项目、重大工程、重大行动等特定任务的事业单位工作人员进行专项培训。
- ◆ 参加学历学位教育人次：获得一次学历学位作为1人次。
- ◆ “双肩挑”人员只统计在管理人员中。
- ◆ 参加培训“三类人员” ≤ 第2表“三类人员”。



报表具体解释-事业单位工作人员处分、申诉情况 第11表

项目	代码	处分					申诉													
							申诉内容						申诉结果							
		警告	记过	降低岗位等级或撤职	撤职	开除	处分	清退违规进入	撤销奖励	考核定为基本合格或不合格	不合格	未按照国家规定或者扣减工资待遇	法律、法规、规章规定可以申诉的其他人事处理	维持原人事处理	责令原单位撤销或者变更原人事处理	直接撤销原人事处理	责令原单位变更或者变更原人事处理	直接变更原人事处理	责令原单位重新处理	提出再申诉
甲	乙	1	2	3	4	5	6	7	8	9	10	11	12	13	14	15	16	17	18	19
自规定实施以来累计	1																			
其中：当年累计	2																			

- 自规定实施以来累计：统计《事业单位工作人员处分暂行规定》实施以来的累计，指2012年9月1日以来，历年累计。
- 此表的每个数据请与单位纪委核实，务必保证准确真实，邮件附上被处分具体人名一起报送。
- 自规定实施以来累计≥当年累计，不要把其他年度发生的填在“当年累计”中。
- 开除应与PS06的开除一致。
- 申诉是向主管部门的申诉，而不是向本单位的复核，再申诉是向同级事业单位人事综合管理部门。
- 清退违规进入，指对不符合事业单位进入规定受到清退处理的人员。
- 统计口径为正式在册人员。



二、报表解释-国家报表

人社部报表（2套）

报送格式：人力资源
社会保障统计报表系
统（SMIS）导出文
件（RDT格式）

01

事业单位工作人员统计报表
（事业单位报送）

02

**公有经济企业经营管理人才、专业技
术人才统计报表（企业报送）**



报表整体情况

正表
10张

- PM1. 公有经济企业经营管理人才、专业技术人才增加、减少情况
- PM2. 各类型公有经济企业经营管理人才基本情况
- PM3. 公有经济企业分行业经营管理人才基本情况
- PM4. 公有经济企业专业技术人才基本情况
- PM5. 公有经济企业特殊专业技术人才基本情况
- PM6. 公有经济企业专业技术人才分行业情况 (小调整)
- PM7. 公有经济企业分行业专业技术人才基本情况
- PM8. 公有经济企业经营管理人才、专业技术人才参加培训情况
- PM9. 公有经济企业工人分行业情况
- PM10. 公有经济企业经营管理人才、专业技术人才、工勤技能人员分地区情况



报表具体解释-公有经济企业经营管理人才、专业技术人才增加、减少情况 第1表

本表一个重要的逻辑关系：

本年底应有数 = 上年底总数 + 增加数 - 减少数

实有数与应有数之差 = 本年底实有数 - 本年底应有数

“其他”项和“实有数与应有数之差”项出现数据的，需要作**分项说明**：



例：

- ✓ 增加其他项共**人，其中，留学回国人员**人，整建制转入**人（发文单位、文号）。
- ✓ 减少其他项共**人，其中，参军**人，死亡**人，整建制划出**人（发文单位、文号）。
- ✓ 实有数与应有数之差共**人，其中，上年漏统**人，错统**人等。

需要强调的指标项：

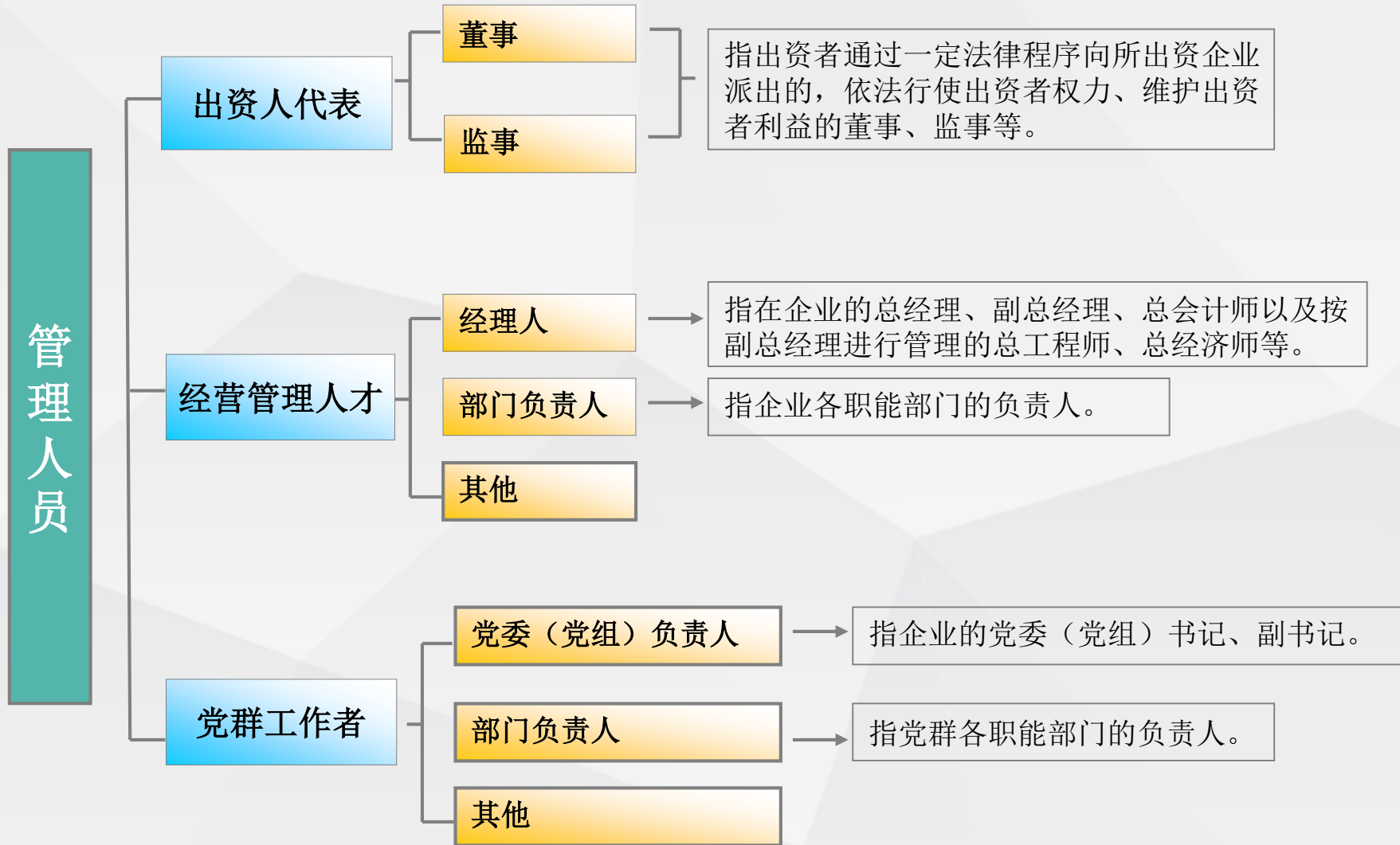
（1）本年度增加“其他”：指通过除上述途径外，进入本单位管理及专业技术岗位的人员。包括留学回国人员、其他单位整建制转入、落实政策等。

（2）本年度减少“其他”：指通过除上述途径外，离开本单位管理及专业技术岗位的人员。包括：参军、死亡、单位整建制划出等。

（3）我院控股企业所填的层次为“**中央**”，且无集体企业。

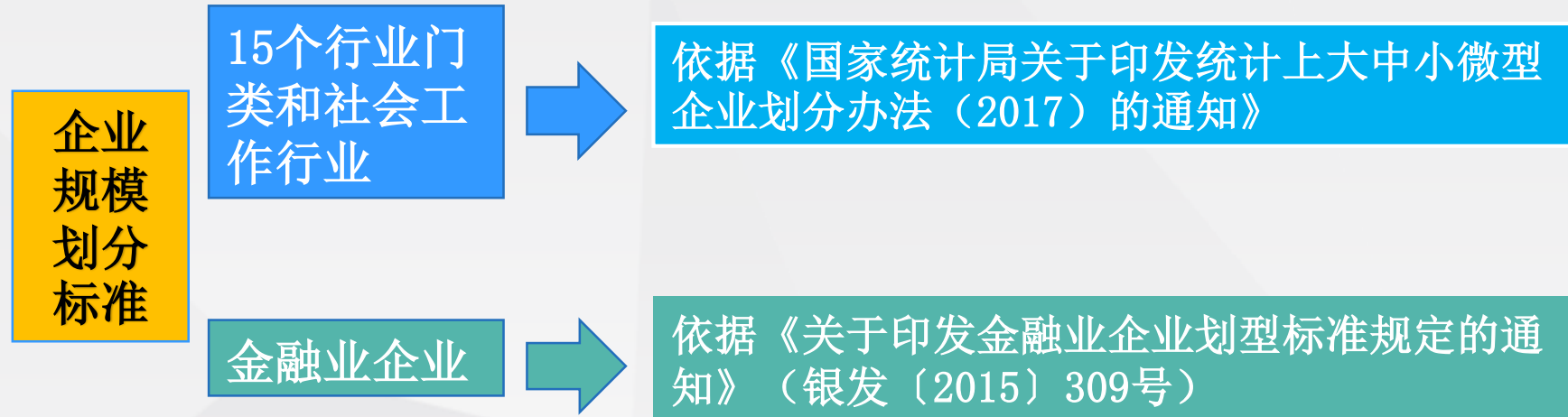


报表具体解释-各类型公有经济企业经营管理人才基本情况 第2表





报表具体解释-各类型公有经济企业经营管理人才基本情况 第2表



注：1.中央管理的大型集团公司必须同时满足中央管理和大型两个条件。

2.15个行业门类和社会工作行业包括：农、林、牧、渔业，采矿业，制造业，电力、热力、燃气及水生产和供应业，建筑业，批发和零售业，交通运输、仓储和邮政业，住宿和餐饮业，信息传输、软件和信息技术服务业，房地产业，租赁和商务服务业，科学研究和技术服务业，水利、环境和公共设施管理业，居民服务、修理和其他服务业，文化、体育和娱乐业等15个行业门类以及社会工作行业大类。



报表具体解释-各类型公有经济企业经营管理人才基本情况 第2表

委任或直接聘任

指企业配置使用人才过程中，由组织人事部门直接选拔，党委（党组）讨论决定任用的人才使用方式。

选任

指企业配置使用人才过程中，通过依法民主选举的方式产生人选，并经组织审定的人才使用方式。如：党委成员、工会主席等。

市场化选聘

指企业配置使用人才过程中，通过内部竞争上岗、公开招聘、人才市场选聘方式，经考察了解，并经党委（党组）讨论决定任用的人才使用方式。



报表具体解释-公有经济企业专业技术人才基本情况 第4表

根据2017年11月1日人社厅发〔2017〕139号文件，对于工程技术人员、经济人员、会计人员、统计人员、工艺美术人员、艺术人员等系列增设正高级职称，但政工人员职务序列中没有设正高级职称。

 正高级专业技术人员中，学历在高中及以下或年龄在35岁以下的须报送名单，样表如下：

单位	姓名	性别	年龄	职务	学历



报表具体解释-公有经济企业特殊专业技术人才情况 第5表

特殊专业技术人才总数：指本单位特殊人才的数量，一人有多个称号的，在此栏只填写一次（**不重复计算**），但在表内所列人员对应的称号栏要分别填写一次。

两院院士中在多个单位兼职的，负责统计填报的单位要主动与兼职单位联系，以免重复统计，原则上由人员工资关系所在单位负责统计。

国家科技奖项负责人：荣获国家最高科学技术奖、国家自然科学奖、国家技术发明奖、国家科学技术进步奖中任何一项国家级科学技术奖励二等奖及以上项目的主要负责人。



报表具体解释-公有经济企业专业技术人才分行业情况 第6表

专 业 类 别	工程技术人员
	农业技术人员
	科学研究人员
	卫生技术人员
	教学人员
	经济人员
	会计人员
	统计人员
	翻译人员
	图书档案、文博人员
	新闻、出版人员
	律师、公证人员
	播音人员
	工艺美术人员
	体育人员
	艺术人员
	政工人员

专业类别调整

专业类别	工程技术人员
	农业技术人员
	自然科学研究人员
	哲学社会科学研究人员
	卫生技术人员
	中小学教师
	技工院校教师
	中等职业学校教师
	高等学校教师
	经济专业人员
	会计人员
	统计专业人员
	审计专业人员
	翻译专业人员
	图书资料专业人员
	档案专业人员
	文物博物专业人员
	新闻专业人员
	出版专业人员
	公共法律服务专业人员
	播音主持专业人员
	工艺美术专业人员
	体育专业人员
	艺术专业人员
	实验技术人员
	船舶专业技术人员
	民用航空飞行技术人员



报表具体解释-公有经济企业经营管理人才、专业技术人才参加培训情况第

工商管理 (培训)

- 指经营管理人员进行的政治理论、社会主义市场经济、企业经营战略、现代企业组织与管理、领导科学、市场营销、企业财务会计、人力资源开发、国际贸易、经济法等方面知识的培训。不含取得工商管理硕士学位（MBA）培训。

适应性短期 (培训)

- 指对经营管理人员进行的建立现代企业制度、加强管理、世界贸易组织基本规则的培训及围绕企业改革和发展中的热点、难点问题开展的管理创新、技术创新、资本运营、市场营销等适应性短期培训。

学历、 学位 教育

- 指经各级组织人事部门批准，由单位（个人）出资到高等学校进行提高学历、学位（国家教育行政部门承认）教育的培训。

报表具体解释

公有经济企业分行业经营管理人才基本情况	第3表
公有经济企业分行业专业技术人才基本情况	第7表
公有经济企业工人分行业情况	第9表

企业行业划分严格按照国家行业划分标准填写（GB/T4754-2017）
（国统字〔2017〕142号）。

一个单位从事多种经营活动的，按其所从事主要行业填写。

公有经济企业经营管理人才、专业技术人才分地区情况 第10表

参照事业单位报表，以工作人员所在地区为准。

二、报表解释-院报表

- 删除四类机构人才情况表
- 删除劳务派遣人员情况表
- 将先导专项表简化
- 特设岗位人员情况调整

报送格式：先在arp系统提交和审核，人事局通知审核通过后再导出excel文件上报

1. 事业单位科技支撑人才情况
2. 事业单位调入/调出人员情况
3. 事业单位成果转移转化人才情况
4. 先导专项人才情况（调整简化）
5. 事业单位聘用外籍人员情况
6. 中层领导人员情况
7. 特设岗位人员情况（调整）
8. 客座研究人员情况
9. 专业技术人员承担科研项目情况

报表具体解释-事业单位科技支撑人才情况 第1表

- 科技支撑人才是**根据ARP“岗位属性”**进行分类统计的。
- 本表的统计范围为研究所正式在册人员，在编人员和不在编项目聘用人员，在ARP人力资源系统中的“人员类型”代码为**以0开头和11、12的人员**。

报表具体解释-事业单位正式在册人员调入调出情况 第2表

- 本表统计的为人员调入调出情况，**不含本年度招收的应届毕业生。**
- 统计范围为研究所**正式在册人员**，在ARP人力资源系统中的“人员类型”代码为以0开头和11、12的人员。



- 本表仅统计外单位调入本单位和本单位调出人员，应根据实际情况填写，一般不会为0，也不应该太多。



- 某单位调入填了600多人；
- 某单位把博士后纳入了统计范围。

报表具体解释-事业单位成果转移转化人才情况统计表 第3表

- 转移转化人才为我院事业单位中从事技术转移、成果转化工作的人员，指在研究所的课题组、管理部门与企业共建的联合实验室、工程中心，研究所投资入股的企业，地方政府，研究所与地方成立的技术转移平台等单位从事转移转化工作的人员。他们为研究所的正式在册人员，既包括研究所派到企业（政府部门）工作的人员，也包括在研究所工作兼职从事技术成果转移转化工作的人员。
- 研究所控股是指在投资企业中拥有多数股权，这里多数股权可指绝对多数（大于等于50%）亦可指相对多数（持股比例虽低于50%，但持股最多）。研究所参股是指在企业中虽有投资，但并未拥有多数股权。
- 离岗创业人员情况单独统计。
- 本表的统计范围为研究所正式在册人员，在ARP人力资源系统中的“人员类型”代码为以0开头和11、12的人员。

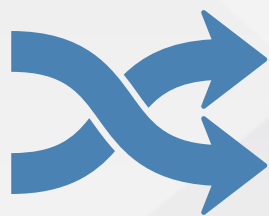
报表具体解释-事业单位先导专项人才情况统计表 第4表

- 全时工作指主要工作为从事院先导专项的（全年9个月及以上）。
- 本表由先导专项人才的人事关系所在单位统计，如某人同时从事2个及以上的先导专项，应在这些先导专项中都进行统计。
- 本表的统计范围为研究所正式在册人员，在ARP人力资源系统中的“人员类型”代码为以0开头和11、12的人员。
- 调整后，只统计到“A、B、C”类，不具体到先导专项名称。

报表具体解释-事业单位聘用外籍人员情况统计表 第5表

- 分布人数较多的美国、加拿大、德国、英国、日本、法国、澳大利亚、俄罗斯联邦、印度、新加坡（上述10个国家外籍人员数占院全部外籍人员数的近90%）直接在相应列填报。表中未列出的国家，请填“其他”。
- 本表的统计范围不包含博士后、高访客座和在读学生。
- 为华裔和非华裔2张表，需分别进行统计。

报表具体解释-事业单位聘用外籍人员情况统计表 第6表



- 职务统计范围为“处长、副处长”。
- 本表的统计范围为正式在册人员。

指标解释

特设岗位是事业单位根据事业发展聘用急需的高层次人才等特殊需要，经批准设置的工作岗位，特设岗位的等级根据具体情况确定，特设岗位的设置经主管部门审核。

我院特设岗位人员参照《中国科学院人事局关于岗位与聘用管理有关问题的通知》的界定，包括“QRJH”长期项目、率先行动“BRJH” A类入选者，在资助期内的“QRJH”青年项目、执行期内的“BRJH”其他项目入选者。

报表具体解释-特设岗位人员情况统计表 第7表

填报解释

- 为辅助填报国家报表而设计。
- 由于特设岗位人员均属于高层次人才，往年只分为副高级及以上的7个专业技术岗位等级，根据部分单位需求，今年新增到中级岗位。
- 共有特设岗位人员基本情况、本年度增加/减少情况、公开招聘情况、聘用合同订立情况、处分情况5张表，分别对应国家报表的PS2、PS6、PS7、PS9、PS11表，请参照这些表的填报要求进行填写。
- “特设岗位人员公开招聘情况”填写2021年当年招聘情况。
- “特设岗位人员处分情况”表统计2021年当年累计。
- 统计范围为正式在册人员。

报表具体解释-客座研究人员情况统计表 第8表

统计口径为本单位正在聘任的院外系统交流访问的相关人员。
包含讲席教授、客座研究员、客座副研究员、高级访问学者。讲席教授指受邀到我院开展短期的学术交流活动的世界顶尖科学家。

报表具体解释-专业技术人员承担科研项目情况统计 第9表

- **国家重大研究计划（项目）** 包括：国家重大科技计划（专项）、国家重点研发计划、国家自然科学基金重大项目、国家重大科研仪器研制项目、国防科技创新领域项目、大科学装置研究项目等。
- **院先导专项** 包括A、B、C类。
- **牵头承担统计口径**：国家重大科技计划（专项）、国家重点研发计划、院先导专项统计到项目级；国家自然科学基金重大项目、国家重大科研仪器研制项目统计项目负责人；国防科技创新领域项目统计经费1000万以上的项目负责人；大科学装置研究项目统计工程指挥部（经理部）成员。

目录

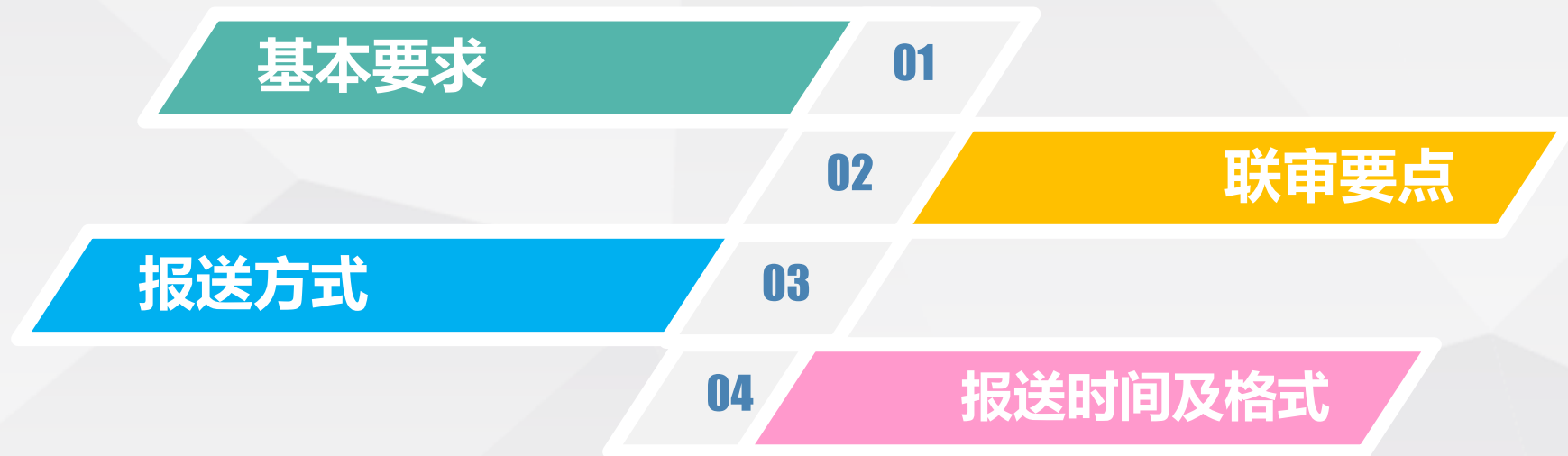
一、主要内容

二、报表解释

三、报送要求



三、报送要求





基本要求



- 高度重视，由处长和分管所领导领导审定后再报送。
- 依法依规、及时准确、保质保量、做好交接。
- 填每张表前认真研究统计口径及表内表间关系，认真看PPT。
- 与2020年人事统计报表进行比对，异常项应进行核实，若确为实际情况，请附说明。



联审要点

壹

- 在编人员、项目聘用人员、在册人员务必与机构编制统计报表保持一致；
 - “编内人员” =机构编制报表的“在编人员”
 - 项目聘用人员为= “在册正式工作人员” - “编内人员” =机构编制表的“编外人员” - “劳务派遣人员”
- 劳务派遣人员=机构编制报表的劳务派遣人员

贰

事业单位工作人员统计报表	人社部工资表
在册正式工作人员	正式职工
单位总数	单位个数

叁

- 《事业单位工作人员统计报表》“在册正式工作人员” = 规划局《事业单位人力资源统计年报表》“在编人员+项目聘用人员”。
- 《事业单位工作人员统计报表》“编内人员” =规划局《事业单位人力资源统计年报表》“在编人员”。
- 《事业单位工作人员统计报表》“在册正式工作人员”的学历、学位、年龄、职务职级合计数应与规划局《事业单位人力资源统计年报表》“在编人员+项目聘用人员”一致。



报送方式

➤ 事业单位中有二级法人的单位

- **人社部报表：**本级在填写统计数据时不包含二级法人；二级法人单位单独填写统计报表，经上一级单位审核后，由上一级单位审核、汇总、报送人事局；一级法人在完成本级统计数据的填报和下级数据的汇总后，完成上报任务。
- **人事局报表：**一级法人报送含二级法人数据的汇总报表。

➤ 院投资控股企业

报送至国科控股综合管理部，联系人：金梅，联系电话：010-86312101 。



报送方式

一、人事统计、机构编制统计及实名制信息报送人员信息表

- 请各单位明确本单位统计工作相关负责人，填写《人事统计报送人员信息表》（问卷星链接<https://www.wjx.cn/vj/Ofa0viW.aspx>或扫描二维码），**2022年1月4日（周五）前填写报送。**



二、人社部事业单位工作人员统计表及院报表

1.时间。在填报系统校验审核通过并经领导审定后，**2022年1月30日前报送。**人事局审核通过后，再另行通知报送正式件。

2.格式。人社部《**事业单位工作人员统计报表**》：在“人力资源社会保障统计报表系统”中填报并生成**smis导出文件（RDT格式）**，**报送电子版到rstj@cashq.ac.cn**；**院报表**：在院arp填报系统中填报并提交，人事局审核通过后再另行通知报送excel导出文件。

联系人及联系电话：吴芳芳 010-68597762

邮 件 地 址：rstj@cashq.ac.cn



感谢对人事统计工作的大力支持